



Lennättäminen sallivalla UAS- vyöhykkeellä ”Jyväskylä - Tikkamannilan lennokkikenttä UAS”

1. Yleistä

Tässä ohjeessa kuvataan lennätystoiminnassa sekä EFJY ATS yhteistoiminnassa noudatettavat vaatimukset ja käytännöt toimittaessa Tikkakosken Tikkamannilassa sijaitsevalla radio-ohjattavien termiikkiliidokkien lennätyspaikalla.

Tikkamannilan sallivan UAS-vyöhykkeen tässä ohjeessa esitetyt vapautukset avoimen luokan vaatimuksista ovat voimassa vain FXJ Finland RY:n harrasteilmailutoiminnassa ja näitä kenttäsääntöjä noudatettaessa.

2. Lennättäjään kohdistuvat vaatimukset

Lennätyspaikalla lennättämisen ehtona on, että

1. Lennättäjä on FXJ Finland RY:n jäsen tai hän toimii FXJ Finland RY:n paikalla olevan jäsenen valvonnassa.
2. Lennättäjä on ennen lennätyspaikan käyttöä perehdytetty tähän ohjeeseen ja lennätyspaikkaan.
3. Ennen itsenäistä toimintaa lennättäjä on suorittanut ohjatusti ja valvotusti tässä ohjeessa kuvatut selvitys- ja ilmoitustoimenpiteet vähintään kertaalleen.
4. Lennättäjällä on voimassa oleva kolmannen osapuolen vahingot korvaava, esimerkiksi Suomen Ilmailuliiton jäsenyyteen kuuluva vakuutus.
5. Lennätyspaikalla toimittaessa noudatetaan Suomen Ilmailuliiton dokumentin ”Ohje viranomaisrekisteröitymiseen lennokkikerhoille ja harrastajille” suosituksia.

Lennätyspaikalla toimittaessa on noudatettava

- EFJY ATS sulkuajkoina Liikenne- ja viestintävirasto Traficomien hyväksymiä UAS-vyöhykkeen käytön ehtoja (OPS M1-29 liite 3 sekä tämä ohje).
- EFJY ATS aukioloajkoina lennonjohdon kulloinkin asettamia ehtoja.
- Ilmailumääräyksen OPS M1-32 määrittämiä ehtoja.

3. Tikkamannilan lennätyspaikan yleiskuvaus

Lennätyspaikan erityispiirteenä on sijoittuminen Jyväskylän lentokentän UAS-rajoitusvyöhykkeelle A.

Lennätyspaikka sijaitsee Jyväskylän lentokentän (EFJY) eteläpuolelle, n. 1300 metriä kaakkoon suuntautuvan kiitoradan kynnykseltä etelään. Jyväskylän lentokenttä on ns. yhteistoimintakenttä jonka pääasiallinen käyttäjä on Puolustusvoimat. Reittiliikenne kentälle on vähäistä.

Kentältä suoritetaan vilkasta sotilaslentotoimintaa joka sijoittuu pääasiassa arkipäiville ja virka-aikaan. Lentotoiminta käsittää suihkuharjoituslentotoimintaa, alkeis- ja jatkokoulutukseen liittyvää potkurikonetoimintaa sekä reittiliikennettä.

Edellisten lisäksi kentältä toimii jonkun verran siviili-ilmailuharrastajia. Laskuvarjohyppytoiminta on vilkasta, mutta se suuntautuu selkeästi sivuun Tikkamannilan lennätyspaikasta.

Lennätyspaikka sijoittuu n. 500 metrin etäisyydelle puuston ja haja-asutuksen muodostamista reunaesteistä, ja se soveltuu FAI F3J, F5J, F3K, F5K sekä GPS Triangle Light –luokkien lajinomaisten suoritusten harjoitteluun silloin, kun muu ilmaliikenne mahdollistaa em. lajien edellyttämän riittävän korkeussuuntaisen ilmatilan käytön.

Korkeuden käytön ollessa muusta, lähinnä sotilasilmailusta, johtuen rajoittuneempaa, soveltuu lennätyspaikka lähinnä liidokkikaluston virittämiseen ja matalien starttien harjoitteluun.

Lennätyspaikka sijaitsee lentokentän VAC-laskukierroksen perusosalla, mistä johtuen ko. laskukierrosta käytävä liikenne lähestyy lennätyspaikkaa useimmiten hyvin ennustettavalla sekä ilmailuradioliikenteessä kuuluvilla ilmoituksilla tunnistettavalla tavalla.

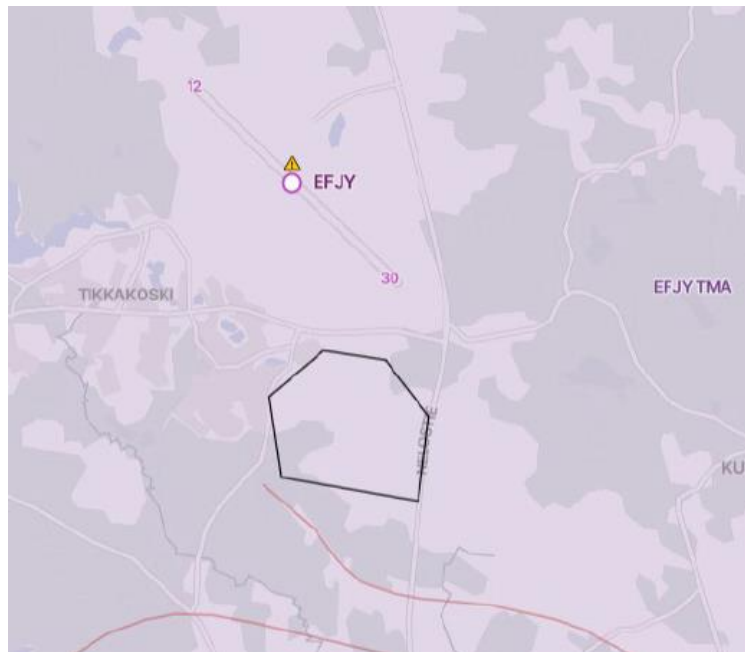
Lennätyspaikka sijaitsee peltoaukealla, joka on samalla lentoonlähdön aikana tapahtuvan moottorihäiriön sattuessa käytettävä hätälaskupaikka.

Lennätyspaikan tärkeimmät tiedot on esitetty taulukossa 1.

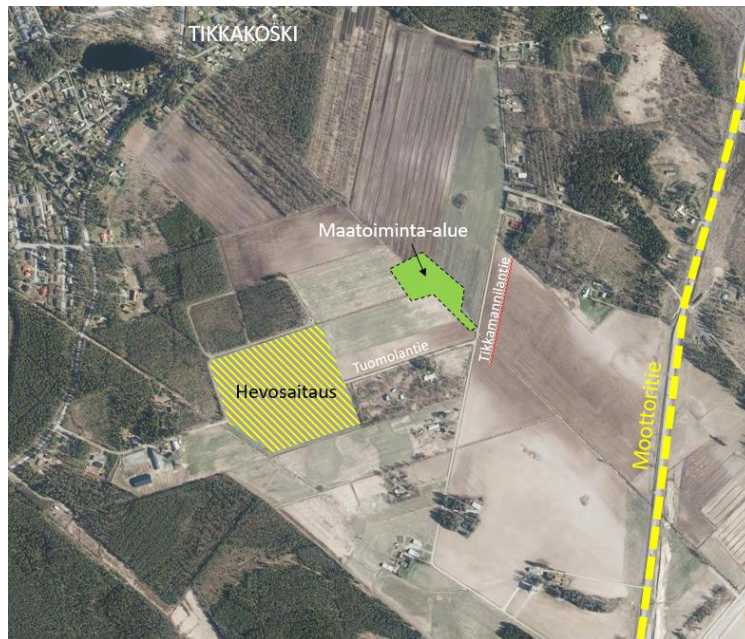
Nimi	<i>Jyväskylä – Tikkamannilan lennökkikenttä UAS</i>
Toiminta-alueen WGS-84-koordinaatit	622339N 0254128E - 622311N 0254310E - 622214N 0254310E - 622146N 0254128E - 622214N 0253945E - 622311N 0253945E - 622339N 0254128E
Sijainti EFJY mittapisteeltä (ARP)	1,6 NM suuntaan 162°
Osoite	<i>Tikkamannilantie 121, 41160 Tikkakoski</i>
Lennätyskorkeus	<i>EFJY ATS aukioloaikana sovittava ATS-elimen kanssa. Sulkuaikana pinnasta 497 m AGL (2000 ft MSL)</i>
Maanomistaja	<i>Seppo Pakarinen, puhelinnumero 040-7323141</i>
ATS-elin	<i>Fintraffic ANS, EFJY ATS, Jyväskylän lennonjohto, puhelin 014-4455880, sähköposti efjy.ats@fintraffic.fi</i>

Taulukko 1 Tikkamannilan lennätyspaikan tiedot

4. Karttakuva



Kuva 1 UAS-vyöhyke



Kuva 2 Lennätyspaikan normaali maatoiminta-alue ja toiminnassa vältettäviä alueita

Tikkamannilan lennätyspaikkaa ei ole merkitty maastoon. Lennätyspaikalla ei säilytetä lennättämiseen liittyvää materiaalia eikä siellä järjestetä yleisötapahtumia. Toimintamahdollisuudet, vaihtoehtoiset lennätyspaikat (normaalin maatoiminta-alueen lisäksi), ajoneuvojen pysäköinti ja muut käytännön seikat vaihtelevat hieman vuodenajan ja viljelytilanteen mukaan, ja ne ohjeistetaan lennätyspaikkaan perehtymisen yhteydessä.

5. Toiminta lennätyspaikalla

5.1 Yleiset vaatimukset

Lennätystoimintaan kohdistuu seuraavat ehdottomat vaatimukset:

- Lennokki **väistää aina miehitettyä ilma-alusta.**
- Lennätyspaikalla **saa lennättää ainoastaan suoraan näköyhteyteen perustuen.**
- Lennätyspaikalla **ei saa lennättää polttomoottorikäyttöisiä lennokkeja.**
- Lennätyspaikalle lennätettävien lennokkien **suurin lentoonlähtöpaino saa olla enintään 10 kg.**
- **Vaarallisten aineiden kuljetus lennokilla tai esineiden pudotus on kielletty.**
 - o Pudotuskielto ei koske vinssi- tai juoksuhiinauksen yhteydessä maahan putoavaa hinausvarjoa, sillä tämä on kiinnitettynä maassa tai hinausvinssissä kiinni olevaan siimaan, eikä siten pääse kulkeutumaan tuulen mukana läheiselle lentokentälle.
- Lennätystoiminnasta on **aina laadittava Aviamaps-toimintailmoitus** vähintään yhtä (1) tuntia ennen toiminnan alkua.
- Lennätystoiminnan aikana on **kuunneltava taajuudelle 118.000 MHz viritettyä ilmailuradiota.**
- Lennättäjän on **oltava luotettavasti EFJY ATS-elimien tavoitettavissa** lennätystoiminnan aikana.
- Teknisesti puutteellisen lennökkikaluston lennättäminen on kielletty.
- Lennättäminen **päihteiden tai lennätyskykyä heikentävän lääkityksen vaikutuksen alaisena on ehdottomasti kielletty.**

5.2 Toiminnan suunnittelu ja ilmoitukset ennen aloittamista

Seuraava ohjeistus perustuu Suomen Ilmailuliiton yhdessä Liikenne- ja Viestintävirasto Traficomien sekä ilmailuliikennepalvelutarjoajan kanssa sovittuun toimintatapamalliin, ja sitä kehitetään ja päivitetään tulevaisuudessa mm. eri ilmoitusmenettelyihin liittyen. Nyt pohjana käytetty ohje löytyy

osoitteesta http://lennokkimaarays.ilmailuliitto.fi/wp-content/uploads/sites/13/2021/07/erillisohje_asiointi_ilmaliikennepalvelu_v1_2.pdf.

Sovittu toimintatapa vaihtelee lennätysten ajankohdan sekä EFJY lennonjohdon aukiolon mukaan. Seuraavassa on kuvattu toiminta vaihtoehtoisissa tilanteissa:

- Saman päivän toiminta, lennonjohto auki.
- Saman päivän toiminta, lennonjohto suljettu.
- Seuraavan vuorokauden tai lähipäivien ennakoitu toiminta.

5.2.1 Lennonjohdon aukiolon tarkastaminen

Tarkasta EFJY ATS aukioloaika esimerkiksi Aviamaps-sovelluksesta tai eAIP:sta. Mikäli em. palvelut eivät ole käytettävissä, tarkasta aukiolo soittamalla lennonjohtoon.

Jatka lennonjohdon aukiolotilanteen mukaisesti toimimalla ao. kohtien **5.2.1.1**, **5.2.1.2** tai **5.2.1.3** mukaisesti:

5.2.1.1 Torni on auki, ja kyse on saman päivän toiminnasta:

- Soita lennonjohtoon (014-4455880) ja kysy, onko Tikkamannilan lennokkikentällä mahdollista lennättää. EFJY ATS määrittää toiminnan ehdot, mm. lennätyskorkeuden.
- Mikäli lennonjohtaja kysyy lennätyspaikan sijaintia, vastaa että ”*teidän ARP-pisteeltänne 1,6 merimailia suuntaan 162 astetta*”
- Saatuasi luvan tiedota EFJY lennonjohtoa saamiesi ohjeiden mukaisesti. Normaalisti, mikäli muuta ei sovita, tulee ilmoittaa erikseen toiminnan aloittamisesta ja lopettamisesta.
- Tee Aviamaps-toimintailmoitus.

Lennätystoiminnan edellytysten järjestäminen yllättäen, esimerkiksi meneillään olevan ilmaliikenteen järjestely, voi olla ATS-elimelle vaikeaa, mistä johtuen tiedustelut tulee pyrkiä tekemään mahdollisimman hyvissä ajoin, vähintään muutamaa (2-3) tuntia ennen ajateltua lennätystä.

5.2.1.2 Torni on kiinni, ja kyse on saman päivän toiminnasta:

- Tee Aviamaps-toimintailmoitus vähintään yhtä tuntia ennen toiminnan aloittamista.
- Lähetä määrämuotoinen sähköposti:
 - o Vastaanottaja efjy.ats@fintraffic.fi
 - o Kopiokenttään amc.ops@ops-ansfinland.fi
 - o Otsikoksi **Lennoxin lennätys Tikkamannila/salliva UAS-vyöhyke**

Lennoxin lennätys: Tikkamannila, Tikkamannilantie 121, 41160 Tikkakoski

Aloitus: 1.10.2021 klo 17:00 (SA) [tähän suunnittelemasi ajankohta]

Kesto: 2 tuntia [tähän suunnittelemasi kesto]

Käytettävä lentokorkeus (AGL): 300 metriä [tähän lennätyskorkeus]

Lennättäjä: Pertti Peräkartio, puh 030-1324354 [tähän yhteystietosi]

5.2.1.3 Kyse on seuraavan vuorokauden tai lähitulevaisuuden ennakoidusta toiminnasta:

- Lähetä lennonjohtoon sähköposti:
 - o Vastaanottaja: efjy.ats@fintraffic.fi

- Otsikko: **Lennokin lennätys Tikkamannila/salliva UAS-vyöhyke**
- Sisällöksi esimerkiksi seuraavan kaltainen ilmoitus tai kysely:

Mikäli torni on suunniteltuna lennätysajankohtana **kiinni**:

Hei,

Aikomuksenani on lennättää huomenna 3.10.2021 klo 10-15 (SA) Tikkamannilan sallivalla UAS-vyöhykkeellä. Tornin näyttäisi olevan tuolloin kiinni. Koetan soittaa teille vielä aloittaessani, mutta muutoin toiminta on lennätyspaikan ohjeistuksen ja luvan mukaista.

Terveisin Pertti Peräkartio, FXJ Finland RY, puh 030-1324354

Mikäli torni on suunniteltuna lennätysajankohtana **avoinna**:

Hei,

Olisiko huomenna 3.10.2021 klo 10 – 15 (SA) mahdollista lennättää Tikkamannilan sallivalla UAS-vyöhykkeellä? Toimintakorkeudeksi toivoisin n. 200 m AGL, mutta vähempikin toki kelpaisi.

Terveisin Pertti Peräkartio, FXJ Finland RY, puh 030-1324354

- Toimi aikanaan saamiesi perusteiden mukaisesti. Tee Aviamaps-toimintailmoitus vähintään yhtä tuntia ennen toiminnan aloitusta.

5.3 Lennättäjän tavoitettavuus ja ilmailuradioliikenteen kuuntelu

Lennätyksen aikana pidä puhelinta siten että kykenet vastaamaan viipeettä EFJY ATS mahdollisesti soittaessa. Varmista että puhelimen akku ei pääse loppumaan, ja että puhelimesta on riittävän kova soittoääni.

Sijoittele EFJY tornin jaksolle **118.000 MHz** asetettu toimiva radiovastaanotin siten, että kuulet ko. jakson radioliikenteen koko toiminnan ajan.

Mikäli kuulet radiosta EFJY ATS avaavan lennonjohdon:

- Lopeta lennätys välittömästi.
- Soita lennonjohtoon ja kysy toiminnan jatkamisen edellytyksistä.
- Jatka toimintaa EFJY ATS ilmoittamien perusteiden mukaisesti.

5.4 Muun ilmailiikenteen huomiointi

Aina ennen lennokin starttia tähystä ja kuuntele, että lennätyspaikan ilmatilaa ei ole lähestymässä miehitettyjä ilma-aluksia. Mikäli on, odota että ilma-alus on sivuuttanut lennätyspaikan.

Lennätyksen aikana kuulostele ja tähystä muuta ilmatoimintaa jatkuvasti. Havaitessasi miehitetyn ilma-aluksen, tai kuullessasi radiosta sellaisen liittyvän laskukierroksen perusosalle, arvioi sen sijoittuminen, liikesuunta ja toiminnan laatu ja valmistaudu tarvittaessa väistämään.

- Mikäli paikalla on muitakin lennättäjiä, ilmoita havainnostasi kovaäänisesti, esim. "lentokone moottoritien... etelän... suunnassa, lähestyy... sivuuttaa".
- Väistäminen toteutetaan yksittäisen ilma-aluksen tapauksessa muuttamalla ohjaussuunta loittonevaksi miehitetyn ilma-aluksen radasta.
- Mikäli lennokin ja miehitetyn ilma-aluksen välisen syvyys- tai korkeussuuntaisen aseman arviointi ei ole luotettavasti mahdollista, aloita välittömästi korkeuden pudotus enintään 50

metrin korkeudelle, pitäen samalla ohjaussuunta loittonevana miehitetyn ilma-aluksen rataan nähden.

- Useamman ilma-aluksen tapauksessa toteutetaan väistäminen pudottamalla lennätyskorkeus välittömästi enintään 50 metrin korkeudelle.
- Voit jatkaa toimintaa miehitetyn ilma-aluksen poistuttua selkeästi lennätyspaikan ilmatilasta, tai sen suuntautuessa selkeästi sivuuttavalla liikesuunnalle.

Mikäli havaitset helikopterin lähestyvän lennätyspaikkaa, lopeta lennätys välittömästi. Voit jatkaa toimintaa, kun helikopteri on poistunut lennätyspaikan läheisyydestä.

Mikäli havaitset tai kuulet radiosta, että miehitetty ilma-alus harjoittelee hätätoimenpiteitä, suuntaa oma lennätystoimintasi siten, että kykenet tähyttämään luotettavasti lentokentän suunnasta mahdollisesti matalalla lähestyvää miehitettyä ilma-alusta.

5.5 Ulkopuolisten tahojen huomiointi

Vältä lennättämistä matalalla (alle 50 m korkeudella) hevosaitausten ja ympäristössä olevien asuinrakennusten yläpuolella.

Vältä lennättämistä lennätyspaikkaa sivuuttavan tien päällä matalalla silloin kun tiellä on ajoneuvoja tai ulkoilijoita.

Vältä lennättämistä lennätysalueen itäisimmällä äärirajalla, sillä siellä on vaarana liidokin putoaminen moottoritien taakse tai pahimmillaan moottoritiele.

5.6 Toiminta hätätilanteissa

Mikäli liidokki karkaa EFJY ATS aukioloaikana soita lennonjohtoon ja ilmoita tapahtuneesta. Valmistaudu ilmoittamaan viimeinen arvioitu sijainti, korkeus ja liikesuunta. Soita hätänumeroon (112) mikäli on riski että liidokki voi osua ihmisiin. *Soita aina hätänumeroon, mikäli et selkeästi näe liidokin putoavan harmittomaan paikkaan.*

Mikäli liidokki osuu miehitettyyn ilma-alukseen, tai on lähellä osua, kuuluu asian käsittely ATS-elimelle. Ilmoita tapahtuneesta hätänumeroon ja lennonjohdon aukioloaikana lennonjohtoon ja jää odottamaan lisäohjeita.

5.7 Lennätystoiminnan lopettaminen

Lopetettuasi lennätystoiminnan toimi seuraavasti:

- EFJY ATS aukioloaikana soita lennonjohtotorniin ja ilmoita että lopetit toiminnan.
- Päätä toimintailmoitus Aviamaps-sovelluksesta.
- Tarkasta ennen poistumistasi, että käyttämällesi alueelle ei jää mitään tavaroita tai roskaa.